



Lagerliste 65

Münzhandlung Ritter GmbH

Immermannstrasse 19
40210 Düsseldorf
Deutschland / Germany

Tel: +49 - 0211 - 367800
Fax: +49 - 0211 - 3678025
Email: info@muenzen-ritter.com

www.muenzen-ritter.com

ALTDEUTSCHE MÜNZEN BIS 1871

ANHALT-DESSAU			
Leopold Friedrich, 1817-1871			
1500	Taler 1869, A. AKS 30; Th.10; Kahnt 10.	ss	95,--
ANHALT-ZERBST			
Victor Friedrich, 1721-1756			
1501	8 Gute Groschen 1758. Mann 613.		
	kl.Prägeschwäche	f.vz	130,--
AUGSBURG-REICHSSTADT			
1502	Heller 1621, Cu. Kippermünze. Forster 117.		
		s-ss	30,--
BADEN-GROSSHERZOGTUM			
Carl Friedrich, 1806-1811			
1503	6 Kreuzer 1808. AKS 17; J.3.	f.ss	30,--
Ludwig, 1818-1830			
1504	Taler 1830. AKS 53; Th.18; Kahnt 21.	f.ss	70,--
Karl Leopold Friedrich, 1830-1852			
1505	1 Kreuzer 1844, Cu. Carl-Friedrich-Denkmal. AKS 112; J, 58.	ss	20,--
Friedrich I., 1856-1907			
1506	Vereinstaler 1865. AKS 123; Th.30.		
	kl. Rdf.	ss	70,--
BAYERN-HERZOGTUM			
Maximilian III. Joseph, 1745-1777			
1507	Taler 1771, Amberg. Madonnenaler. Dav.1954; Wittelsb.2209.	Dav.1954; Wittelsb.2209. ss+	135,--
1508	Taler 1772, München. Madonnenaler, mit Randschrift. Dav.1953; Wittelsb.2177.	ss	112,--
1509	1/2 Taler 1774, München. Hahn 305; Wittelsb.2181.	ss	100,--
1510	20 Kreuzer 1776, München. Hahn 299.	f.ss	30,--
1511	10 Kreuzer 1772, München. Hahn 295.	f.ss	15,--
1512	10 Kreuzer 1774, München. Hahn 295.	f.ss	15,--
1513	3 Kreuzer 1752, München. Hahn 292; Schön 81.	s	7,50
1514	3 Kreuzer 1765, München. Hahn 292; Schön 81.	f.ss	18,--
Karl Theodor, 1777-1799			
1515	Taler 1778, München. Madonnenaler, von Straub. Dav.1964; Wittelsb.2347.	ss+	150,--
1516	Taler 1781, München. Madonnenaler, von Scheiffel. Dav.1965; Wittelsb.2357.	justiert ss	130,--
1517	Taler 1783, München. Madonnenaler, von Scheiffel. Dav.1965; Wittelsb.2360.	ss	90,--
1518	Taler 1796, München. Dav.1966; Wittelsb.2366.	ss	95,--
	Rs. l. justiert	ss	30,--
1519	20 Kreuzer 1782, München. Hahn 342.	f.ss	30,--
Maximilian IV. Joseph, 1799-1806			
1520	6 Kreuzer 1805. Hahn 421; AKS 17.		
	Vs. kl.Kratzer	ss	61,--
BAYERN-KÖNIGREICH			
Maximilian I. Joseph, 1806-1825			
1521	Kreuzer 1806, München, Cu. Laubrand. AKS 54; J.1a.	s-ss	41,--
1522	Taler 1813, München. AKS 44; Th.44; Kahnt 64.	f.ss	80,--
1523	Taler 1816, München. AKS 44; Th.44; Kahnt 64.	f.vz	150,--
1524	Taler 1816, München. AKS 44; Th.44.	ss	117,--
1525	20 Kreuzer 1815. AKS 50; J.11.		
	Vs. l.berieben	ss	48,--
1526	6 Kreuzer 1806, Hall in Tirol. 1. Königswappen, Riffelrand. AKS 51; J.2b.	s-ss	112,--
1527	6 Kreuzer 1806, München. 1. Königswappen, Rand glatt. AKS 51; J.2a.	s-ss	92,--
Ludwig I., 1825-1848			
1528	Doppeltaler 1842, München. Vermählung des Kronprinzen. AKS 104; Th.81; Kahnt 108.		
	kl.Rdf.	ss-vz	200,--
1529	1/2 Gulden 1844. AKS 79; J.61.	f.st	135,--
1530	3 Kreuzer 1834, Bi. AKS 84; J.28.	ss	20,--
Ludwig II., 1864-1886			
1531	Taler 1871. Siegestaler. AKS 188; Th.107; Kahnt 132.		
	kl.Rdf.	ss	70,--
BRANDENBURG IN FRANKEN-BRANDENBURG-ANSBACH			
Alexander, 1757-1791			
1532	1/2 Taler 1767. auf die Bruchberger Porzellanmanufaktur. Wilm.1056; Schön 128.	gereinigt f.ss	100,--
1533	20 Kreuzer 1763. Brustbild / Adler auf Postament. Ohne Münzzeichen. Wilm.1128 vgl.	ss	45,--
1534	20 Kreuzer 1764, Schwabach. Brustbild / Adlerschild auf Postament. Wilm.1128.	ss	25,--
BRANDENBURG IN FRANKEN-BRANDENBURG-BAYREUTH			
Friedrich Christian, 1763-1769			
1535	20 Kreuzer 1765, Bayreuth S. Wilm.807.	ss	35,--
BRANDENBURG-PREUSSEN-BRANDENBURG, KURFÜRSTENTUM			
Joachim I. und Albrecht, 1499-1514			
1536	Groschen 1509, Berlin. Bahrf.186.		
	Prägeschwäche	f.ss	50,--
1537	Groschen 1509, Frankfurt. Bahrf.138.	ss	70,--
1538	Groschen 1510?, Berlin. Bahrf.187.	ss	70,--
1539	Groschen 1513, Berlin. Bahrf.190.	ss	70,--
Joachim I., 1499-1535			
1540	Groschen 1503, Angermünde. Bahrf.175.	f.ss	80,--
1541	Groschen 1513?, Frankfurt. Bahrf.145?.	f.ss	50,--
1542	Groschen 1515, Berlin. Bahrf.195.	ss	70,--
1543	Groschen 1517, Berlin. Bahrf.200.	ss	70,--
1544	Groschen 1517, Frankfurt. Bahrf.152.	ss	70,--
1545	Groschen 1518, Berlin. Bahrf.201.	ss	70,--
1546	Groschen 1518, Frankfurt. Bahrf.201.	ss+	90,--
1547	Groschen 1518, Frankfurt. Bahrf.201.	ss	70,--
Johann Sigismund, 1608-1619			
1548	Dreipöcker 1619, Königsberg. Saurma 5128.		
		ss-vz	85,--
Friedrich Wilhelm, 1640-1688			
1549	6 Gröschler 1681, Königsberg HS. v.Schr.1773ff; Neumann 11.120a.	ss	20,--
1550	6 Gröschler 1682, Königsberg HS. v.Schr.1792ff; Neum.11.120a.	ss	20,--
1551	6 Gröschler 1683, Königsberg HS. v.Schr.1803ff; Neum.11.120a.	f.vz	35,--
1552	6 Gröschler 1683, Königsberg HS. v.Schr.1803ff; Neum.11.120a.	ss	20,--
1553	6 Gröschler 1685, Königsberg BA. v.Schr.1830.	ss	20,--
1554	6 Gröschler 1686, Königsberg BA. v.Schr.1842ff; Neum.11.120a.	ss	20,--
1555	6 Gröschler 1686, Königsberg BA. v.Schr.1842ff; Neum.11.120a.	f.ss	15,--
1556	1/24 Taler 16., Halberstadt LCS. Jahr teils unleserlich. v.Schr.1282?.	s	15,--
1557	Schilling 1659, Lünen. mit Gegenstempel Mark. Neum.11.140b.	ss	150,--
1558	Schilling 1660, Lünen. Neum.11.140b.	Randausbruch ss	80,--
1559	Schilling 1660, Lünen. Neum.11.140b.	Prägeschwäche f.ss	50,--
1560	Schilling 1660, Lünen. mit Gegenstempel Mark. Erhaltung des Gegenstempels: vz. Neum.11.140b.	Schröttingsriß f.ss	150,--
1561	Stüber 1669, Kleve. Neum.143; v.Schr.2123.	f.ss	30,--
1562	Stüber 1670, Kleve. Neum.143; v.Schr.2124.	Randausbruch ss	20,--
1563	Stüber 1670, Kleve. Neum.143; v.Schr.2124.	ss	40,--
Friedrich III., 1688-1701			
1564	2/3 Taler 1689, Berlin LCS. Dav.270.	ss	165,--
1565	2/3 Taler 1690, Magdeburg IE. Dav.273; v.Schr.167.	ss	153,--
1566	18 Gröschler 1698, Königsberg SD. v.Schr.735.	ss	60,--
1567	18 Gröschler 1699, Königsberg SD. v.Schr.753.	ss-vz	80,--
1568	18 Gröschler 1699, Königsberg SD. v.Schr.752.	ss	60,--

1569	18 Gröschel 1699, Königsberg SD. v.Schr.756.	ss	60,--	1608	3 Gröschel 1783, Berlin A. v.Schr.1195ff; Old.241b.	ss	20,--
1570	18 Gröschel 1699, Königsberg SD. v.Schr.757.	ss	60,--	1609	3 Gröschel 1784, Berlin A. v.Schr.1200ff; Old.241b.	f.ss	15,--
1571	18 Gröschel 1699, Königsberg SD. v.Schr.751.	ss	60,--	1610	3 Gröschel 1785, Berlin A. v.Schr.1205ff; Old.241b.	f.ss	15,--
1572	6 Gröschel 1698, Königsberg SD. v.Schr.761ff; Neumann 12.29.	f.vz	70,--	1611	2 Gröschel 1777, Breslau B. Old.324; v.Schr.1604.	ss	35,--
1573	6 Gröschel 1698, Königsberg SD. v.Schr.761ff; Neumann 12.29.	ss	35,--	1612	3 Kreuzer 1771, Breslau B. v.Schr.1505; Old.307.	f.ss	15,--
1574	6 Gröschel 1698, Königsberg SD. v.Schr.761ff; Neumann 12.29.	f.ss	25,--	1613	3 Kreuzer 1780, Breslau B. v.Schr.1512; Old.307.	ss	20,--
1575	6 Gröschel 1698, Königsberg SD. v.Schr.761ff; Neumann 12.29.	Schr.f. ss	25,--	1614	3 Kreuzer 1780, Breslau B. v.Schr.1512; Old.307.	f.ss	15,--
1576	6 Gröschel 1699, Königsberg SD. v.Schr.785ff; Neumann 12.29.	ss	30,--	1615	3 Kreuzer 1781, Breslau B. v.Schr.1513; Old.307.	ss	20,--
1577	Schilling 1693, Königsberg HS. Neum.12.23; v.Schr.845ff.	s-ss	15,--	1616	3 Kreuzer 1782, Breslau B. v.Schr.1514f; Old.307.	f.ss	15,--
1578	Schilling 1695, Königsberg SD. Neum.12.34; v.Schr.849ff.	f.ss	20,--	1617	3 Kreuzer 1783, Breslau B. v.Schr.1516f; Old.307.	f.ss	15,--
1579	Schilling 1695, Königsberg SD. Neum.12.34; v.Schr.849ff.	s-ss	15,--	1618	3 Kreuzer 1784, Breslau B. v.Schr.1518f; Old.307.	f.ss	15,--
BRANDENBURG-PREUSSEN-KÖNIGREICH PREUSSEN							
Friedrich Wilhelm I., 1713-1740							
1580	Schilling 1722, Königsberg CG. Neumann 32; v.Schr.520ff.	s-ss	20,--	1619	3 Kreuzer 1786, Breslau B. v.Schr.1521f; Old.307.	Rs. kl. Schr.f. f.vz	40,--
1581	Schilling 1733, Königsberg CS. Neumann 33; v.Schr.531ff.	f.ss	25,--	1620	Kreuzer 1767, Breslau B. Old.312; v.Schr.1541.	gereinigt ss	50,--
1582	Schilling 1734, Königsberg CS. Neumann 33; v.Schr.537ff.	f.ss	25,--	1621	Schilling 1742, Königsberg CS. v.Schr.1266; Old.234.	ss+	65,--
1583	Schilling 1736, Königsberg CS. Neumann 33; v.Schr.540ff.	f.ss	25,--	1622	Schilling 1743, Königsberg CS. v.Schr.1268; Old.234.	ss+	70,--
1584	Friedrich II., 1740-1786 Taler 1784, Berlin A. Dav.2590; v.Schr.470.	ss	180,--	1623	Schilling 1743, Königsberg CS. v.Schr.1268; Old.234.	f.ss	30,--
1585	1/3 Taler 1769, Breslau B. Berliner Typ. Old.88; v.Schr.545.	ss	65,--	1624	Schilling 1753, Königsberg E. Old.235; v.Schr.1274ff.	ss	40,--
1586	1/4 Taler 1750, Berlin A. kleines Brb. v.Schr.202; Old.15c.	f.ss	133,--	1625	Schilling 1755, Königsberg E. Old.235; v.Schr.1283ff.	ss	40,--
1587	1/6 Taler 1764, Berlin A. Old.81; v.Schr.590.	f.ss	50,--	1626	Schilling 1764, Königsberg E. Old.236.	f.vz	66,--
1588	1/6 Taler 1766, Breslau B. Old.93; v.Schr.603.	vz-st	230,--	1627	Schilling 1764, Königsberg E. Old.236.	ss	40,--
1589	1/6 Taler 1777, Königsberg E. Old.117; v.Schr.629.	f.ss	65,--	1628	Schilling 1766, Königsberg E. v.Schr.1294; Old.237.	ss	40,--
1590	1/12 Taler 1764, Königsberg E. Old.118; v.Schr.670.	f.ss	25,--	1629	Schilling 1767, Königsberg E. v.Schr.1295; Old.237.	ss	40,--
1591	1/24 Taler 1782, Berlin A. Old.140.	ss	20,--	1630	Schilling 1767, Königsberg E. v.Schr.1295; Old.237.	ss/s	20,--
1592	1/48 Taler 1771, Berlin A. Rs. Sterne. Old.148; v.Schr.811.	vz	45,--	1631	Schilling 1768, Königsberg E. v.Schr.1296; Old.237.	ss	40,--
1593	1/48 Taler 1771, Berlin A. Rs. Rosetten. Old.148; v.Schr.812.	f.vz	40,--	1632	Schilling 1769, Königsberg E. v.Schr.1297; Old.237.	ss	35,--
1594	1/48 Taler 1772, Berlin A. Rs. Sterne. Old.148; v.Schr.813.	ss-vz	20,--	1633	Schilling 1771, Königsberg E. v.Schr.1298; Old.238.	ss	40,--
1595	1/48 Taler 1773, Berlin A. Rs. Sterne. Old.148; v.Schr.815.	ss	15,--	1634	Schilling 1775, Königsberg E. v.Schr.1299; Old.238.	ss-vz	48,--
1596	1/48 Taler 1774, Berlin A. Rs. Sterne. Old.148; v.Schr.817.	ss-vz	25,--	1635	Schilling 1775, Königsberg E. v.Schr.1299; Old.238.	ss	40,--
1597	1/48 Taler 1774, Berlin A. Rs. Sterne. Old.148; v.Schr.817.	ss	15,--	1636	Schilling 1777, Königsberg E. v.Schr.1300; Old.238.	ss	40,--
1598	1/48 Taler 1774, Berlin A. Rs. Rosetten. Old.148; v.Schr.818.	ss+	15,--	1637	Schilling 1780, Königsberg E. v.Schr.1302; Old.238.	ss	30,--
1599	1/48 Taler 1776, Berlin A. Rs. Sterne. Old.148; v.Schr.821.	ss	15,--	Friedrich Wilhelm II., 1786-1797			
1600	1/48 Taler 1777, Berlin A. Rs. Rosetten. Old.148; v.Schr.824.	ss-vz	20,--	1638	Taler 1791, Berlin A. Dav.2599; v.Schr.35.	ss	140,--
1601	1/48 Taler 1777, Berlin A. Rs. Sterne. Old.148; v.Schr.823.	ss	15,--	1639	2/3 Taler 1794, Schwabach S. J.208b.	Graffiti f.ss	45,--
1602	1/48 Taler 1777, Berlin A. Rs. Rosetten. Old.148; v.Schr.824.	ss	15,--	1640	2/3 Taler 1794, Schwabach S. J.208b.	ss	100,--
1603	1/48 Taler 1777, Berlin A. Rs. Sterne. Old.148; v.Schr.823.	ss-vz	20,--	1641	1/6 Taler 1796, Berlin A. =4 Groschen. J.21; v.Schr.81.	s-ss	30,--
1604	1/48 Taler 1778, Berlin A. Rs. Sterne. Old.148; v.Schr.827.	ss	15,--	1642	1/6 Taler 1797, Berlin A. =4 Groschen. J.21; v.Schr.81.	s-ss	30,--
1605	3 Gröschel 1780, Berlin A. v.Schr.1183ff; Old.241b.	ss	20,--	1643	1/2 Batzen 1791, Cu. Für Neuenburg. J.225b.	ss	20,--
1606	3 Gröschel 1780, Berlin A. v.Schr.1183ff; Old.241b.	f.ss	15,--	1644	1/2 Batzen 1792, Cu. Für Neuenburg. J.225b.	ss	20,--
1607	3 Gröschel 1782, Berlin A. v.Schr.1193; Old.241b.	f.ss	15,--	1645	1/2 Batzen 1793, Cu. Für Neuenburg. J.225b.	ss	20,--
				1646	Silbermedaille 1796. von Loos, auf die Huldigung von Südpreußen. Brustbild rechts / Adler mit Olivenzweig in den Krallen fliegt über den neuen Landesteil. 41 mm 28,82 g. Slg. Henck 3954.	ss	195,--
				Friedrich Wilhelm III., 1797-1840			
				1647	Taler 1799, A. Dav.2603; v.Schr.43.	ss	100,--
				1648	Taler 1802, A. Th.242; J.29.	ss	120,--

1649	Taler 1814, A. AKS 11; Th.244.	ss-vz	80,--
1650	Taler 1814, A. AKS 11; Th.244.	f.ss	50,--
1651	Taler 1814, A. AKS 11; Th.244.	ss	65,--
1652	Taler 1815, A. AKS 11; Th.244; Kahnt 362.	f.ss	45,--
1653	Taler 1816, A. AKS 11; Th.244.	berieben f.ss	45,--
1654	Taler 1817, A. AKS 13; Th.246.	ss	90,--
1655	Taler 1818, A. AKS 13; Th.246.	berieben ss	65,--
1656	Taler 1818, A. AKS 13; Th.246.	ss	95,--
1657	Taler 1818, D. AKS 13; Th.246D.	ss	100,--
1658	Taler 1818, D. AKS 13; Th.246D.	f.ss	85,--
1659	Taler 1819, A. AKS 13; Th.246.	ss	80,--
1660	Taler 1819, D. AKS 13; Th.246D.	ss	100,--
1661	Taler 1820, A. AKS 13; Th.246.	ss	90,--
1662	Taler 1829, A. AKS 17; Th.250.	ss+	76,--
1663	Taler 1831, A. AKS 17; Th.250.	ss	50,--
1664	1/6 Taler 1812, A. AKS 24; J.31.	f.ss	25,--
1665	1/6 Taler 1814, A. AKS 24; J.31.	st	210,--
1666	1/6 Taler 1814, A. AKS 24; J.31.	f.ss	20,--
1667	1/6 Taler 1823, A. J.26; J.58.	ss	30,--
1668	4 Groschen 1803, A. J.27.	s-ss	10,--
1669	4 Groschen 1805, A. J.27.	f.ss	20,--
1670	4 Groschen 1807, A. J.27.	s-ss	10,--
1671	3 Gröschler 1800, A. J.16.	ss	15,--
1672	3 Gröschler 1802, A. J.16.	f.ss	10,--
1673	3 Gröschler 1803, A. J.16.	f.ss	10,--
1674	3 Gröschler 1805, A. J.16.	f.ss	10,--
1675	2 Pfennig 1839, D. Cu. . AKS 34; J.43.	ss	20,--
1676	1/4 Stüber 1799, A. Cu. für Ostfriesland. J.6d.	s-ss	15,--
1677	Kreuzer 1818. Für Neuenburg. J.247.	ss-vz	50,--
1678	Silbermedaille 1798. (v. Loos) auf die Berliner Huldigung. Kopf links / Adler fliegt über Podest. 30 mm 9,3 g. Sommer A65.	ss	115,--
Friedrich Wilhelm IV., 1840-1861			
1679	Doppeltaler 1841, A. AKS 69; Th.253; Kahnt 381.	Rdf. ss	150,--
1680	Doppeltaler 1841, A. AKS 69; Th.253; Kahnt 381.	ss	194,--
1681	Doppeltaler 1842, A. AKS 69; Th.253.	kl.Kratzer ss+	165,--
1682	Doppeltaler 1845, A. J.69; Th.258; Kahnt 382.	ss	140,--
1683	Doppeltaler 1846, A. AKS 69; Th.258.	ss	179,--
1684	Doppeltaler 1846, A. AKS 69; Th.258.	kl.Rdf. ss	153,--
1685	Taler 1859, A. AKS 78; Th.262. kl.Rdf.	ss-vz	90,--
1686	Taler 1859, A. AKS 78; J.84; Kahnt 379.	ss	80,--
1687	1/6 Taler 1842, A. AKS 80; J.68.	f.vz	50,--
1688	1/6 Taler 1849, A. AKS 80; J.72.	ss	30,--
1689	2 1/2 Silbergroschen 1843, A. AKS 83; J.67.	ss	15,--
Wilhelm I., 1861-1888			
1690	Doppeltaler 1871, A. J.97; Th.269; Kahnt 393.		1.950,--
1691	Vereinstaler 1867, A. AKS 99; Th.270.	ss-vz	65,--
1692	Taler 1861, A. AKS 116; Th.265.	f.st	70,--
1693	Taler 1866, A. AKS 117; Th.271; Kahnt 389.	ss-vz	50,--
1694	Siegestaler 1871, A. AKS 118; Th.272.	f.st	95,--
1695	2 1/2 Silbergroschen 1869, A. AKS 102; J.90.	ss	15,--
1696	4 Pfennig 1868, C. Cu. AKS 105; J.53.	vz	25,--
1697	3 Pfennig 1864, A. Bro. AKS 106; J.52.	vz-st	10,--
1698	1 Pfennig 1867, A. Bro. AKS 108; J.50.	f.st	15,--
BRAUNSCHWEIG-WOLFENBÜTTEL			
Friedrich Ulrich, 1613-1634			
1699	1/24 Taler 1619. Kippermünze. Löwe nach rechts NON.PROCRASTIND / Reichsapfel. Welter 1281.	ss-vz	50,--
1700	1/24 Taler 1619. Kippermünze. 3-feldiges Wappen DOM PROVIDEBIT / Reichsapfel. Welter 1205.	ss-vz	50,--
1701	1/24 Taler 1619. Kippermünze. 2-feldiges Wappen BI .GOT.IST.RA.V.T / Reichsapfel. Welter 1218.	ss	45,--
1702	3 Flitter 1621, Cu. Kippermünze. Welter 1362.	Randausbruch ss	25,--
August der Jüngere, 1635-1666			
1703	Taler 1647, Zellerfeld. Wilder Mann. Dav.6348; Welter 797.	ss	220,--

Rudolf August und Anton Ulrich, 1685-1704			
1704	2/3 Taler 1695, Wolfenbüttel ICB. Springendes Roß / Wappen. Dav.330; Welter 2074.	I.berieben ss	112,--
1705	2/3 Taler 1696, Wolfenbüttel ICB. Wappen / Roß. Welter 2077; Dav.333.	ss+	115,--
1706	2/3 Taler 1697, Braunschweig HCH. Roß. Welter 2082; Dav.332.	f.ss	51,--
1707	24 Mariengroschen 1699, Braunschweig HCH. Springendes Roß / Wert. Dav.332; Welter 2082.	ss	133,--
August Wilhelm, 1714-1731			
1708	Pfennig 1726, Zellerfeld EPH, Cu. Wilder Mann. Welter 2416.	ss	15,--
Karl, 1735-1780			
1709	Taler 1750, Zellerfeld IBH. Ausbeute Grube Weißer Schwan. Welter 2730; Dav.2157.	winz. Schrf. f.vz	1.200,--
1710	Taler 1765, Braunschweig IDB. Brustbild / Pferd. Dav.2151; Welter 2716.	ss	165,--
1711	1/2 Konventionstaler 1765, Braunschweig. Welter 2733.	I.just., ss-vz	117,--
1712	1/2 Konventionstaler 1765, Braunschweig. Welter 2733.	ss	112,--
1713	1/2 Taler 1764, Braunschweig. Portrait / springendes Roß. Welter 2733.	I.just. ss	100,--
1714	1/2 Taler 1765, Braunschweig. Portrait / springendes Roß.; Welter 2733.	ss	112,--
1715	1/4 Konventionstaler 1764, Braunschweig. Welter 2740.	ss	61,--
1716	Pfennig 1737, Zellerfeld IAB. Wilder Mann. Welter 2783.	ss	10,--
1717	Pfennig 1741, Zellerfeld IBH. Wilder Mann. Welter 2783.	ss	10,--
1718	Pfennig 1742, Zellerfeld IBH. Wilder Mann. Welter 2783.	f.ss	7,--
1719	Pfennig 1747, Zellerfeld IBH. Wilder Mann. Welter 2783.	f.ss	7,--
1720	Pfennig 1749, Zellerfeld IBH. Wilder Mann. Welter 2783.	ss	10,--
1721	Pfennig 1758, Zellerfeld IBH. Wilder Mann. Welter 2783.	ss	10,--
1722	Pfennig 1763, Zellerfeld IAP. Wilder Mann. Welter 2783.	ss	7,--
1723	Pfennig 1766, Zellerfeld IAP. Wilder Mann. Welter 2783.	ss	10,--
1724	Pfennig 1770, Zellerfeld IAP. Wilder Mann. Welter 2783.	ss	10,--
1725	Pfennig 1772, Zellerfeld IAP. Wilder Mann. Welter 2783.	ss	10,--
1726	Pfennig 1774, Zellerfeld LCR. Wilder Mann. Welter 2783.	ss	10,--
1727	Pfennig 1777, Zellerfeld LCR. Wilder Mann. Welter 2783.	ss	10,--
1728	Pfennig 1778, Zellerfeld CES. Wilder Mann. Welter 2783.	ss	10,--
1729	Pfennig 1778, Zellerfeld LCR. Wilder Mann. Welter 2783.	ss	10,--
Karl Wilhelm Ferdinand, 1780-1806			
1730	24 Mariengroschen 1789, Braunschweig MC. Welter 2910.	I.fleckig ss+	80,--
1731	24 Mariengroschen 1790, Braunschweig MC. Roß. Welter 2910.	ss	71,--
1732	16 Gute Groschen 1790, Braunschweig MC. Welter 2911.	ss	61,--
1733	Mariengroschen 1804, Braunschweig MC. Welter 2928.	f.ss	12,--
1734	Mariengroschen 1805, Braunschweig MC. Roß. Welter 2928.	ss	20,--
1735	Pfennig 1781, Zellerfeld CES, Cu. Wilder Mann. Welter 2932.	ss	10,--
1736	Pfennig 1783, Zellerfeld CES, Cu. Wilder Mann. Welter 2932.	ss	10,--
1737	Pfennig 1788, Zellerfeld CES, Cu. Wilder Mann. Welter 2932.	ss	10,--
1738	Pfennig 1800, Braunschweig MC, Cu. Pferd. Welter 2933.	ss	15,--
1739	Pfennig 1802, Braunschweig MC, Cu. Pferd. Welter 2933.	f.ss	10,--
1740	2 1/2 Cu-Pfennig 1792, Braunschweig MC. Welter 2931.	f.ss	15,--
BRAUNSCHWEIG-HERZOGTUM			
Friedrich Wilhelm, 1806-1815			
1741	Pfennig 1815, Braunschweig FR, Cu. Pferd. Welter 2950; AKS 19.	ss	12,--

	Karl, 1815-1830		
1742	Pfennig 1824, Braunschweig CvC, Cu. Pferd. AKS 62; J.233b.	f.ss	5,-
1743	Pfennig 1825, Braunschweig CvC, Cu. Pferd. AKS 62; J.233b.	f.ss	5,-
	Wilhelm, 1831-1884		
1744	Doppeltaler 1855, Braunschweig B. AKS 73; Th.119; Kahnt 157.	ss+	180,-
1745	Taler 1838, Braunschweig. AKS 77; Th.115.	f.ss	128,-
1746	Taler 1853, Braunschweig B. AKS 80; Th.121.	berieben ss	107,-
1747	Taler 1854, Braunschweig B. AKS 80; Th.121.	ss	97,-
1748	Taler 1858, Braunschweig. AKS 81; Th.123.	kl.Rdf. ss	66,-
1749	Taler 1866, Braunschweig. AKS 81; Th.123.	f.ss	66,-
1750	Groschen 1858. Roß. AKS 86; J.256.	ss-vz	20,-
1751	Pfennig 1855, B, Cu. Roß. AKS 94; J.246.	ss	15,-
	BRAUNSCHWEIG-LÜNEBURG-CELLE		
	Georg Wilhelm, 1665-1705		
1752	Pfennig 1703, Celle, Cu. Springendes Roß / Wert in 5 Zeilen. Welter 1649.	f.ss	35,-
	BRAUNSCHWEIG-CALENBERG-HANNOVER		
	Georg I. Ludwig, 1698-1727		
1753	24 Mariengroschen 1710, Zellerfeld. Wilder Mann. Dav.423; Welter 2158.	ss	117,-
1754	4 Mariengroschen 1708, Clausthal HB. St Andreas. Welter 2193.	ss	30,-
	Georg III., 1760-1820		
1755	24 Mariengroschen 1774, Clausthal IWS. Welter 2817; Schön 319.	f.ss	43,-
1756	24 Mariengroschen 1797, Clausthal. Wappen / Wert. Welter 2817.	ss	94,-
1757	1/6 Taler 1796, Clausthal PLM. Wilder Mann. Welter 1841.	ss+	60,-
1758	1/6 Taler 1800, Clausthal PLM. Wilder Mann. Welter 1844.	ss+	60,-
1759	1/6 Taler 1807, Clausthal GFM. Welter 2838.	ss	43,-
1760	Pfennig 1794, Clausthal GFM, Cu. Welter 2886.	ss	10,-
1761	Pfennig 1794, Clausthal PLM, Cu. Welter 2886.	ss	10,-
	BRAUNSCHWEIG-KÖNIGREICH HANNOVER		
	Georg IV., 1820-1830		
1762	1/4 Stüber 1823, Cu. für Ostfriesland. AKS 53; J.27.	f.ss	15,-
1763	16 Gute Groschen 1822. AKS 38; J.23h.a.	ss	60,-
1764	2 Pfennig 1826, C, Cu. AKS 47; J.15.	ss	30,-
	Wilhelm IV., 1830-1837		
1765	Taler 1836, A. AKS 64; Th.154.	vz	179,-
1766	16 Gute Groschen 1829. AKS 38; J.23h.	f. ss	70,-
1767	1/6 Taler 1834. AKS 70; Th.48.	kl.Kratzer auf der Wange	vz
	Ernst August, 1837-1851		
1768	Taler 1839, A. Münzbesuch. AKS 131; Th.158.	vz+	420,-
1769	Taler 1840, A. AKS 102; Th.160.	s	30,-
1770	Taler 1840, S. AKS 103; Th.161.	ss	230,-
1771	Taler 1845, A. AKS 105; Th.164.	ss	66,-
1772	Taler 1851, B. AKS 124; Th.169; Kahnt 236.	ss+	60,-
	Georg V., 1851-1866		
1773	Doppeltaler 1854, B. AKS 142; Th.173; Kahnt 243.	kl.Rdf. ss-vz	184,-
1774	Taler 1865, B. Waterloo. AKS 160; Th.176.	ss	55,-
1775	Taler 1854, B. AKS 158; Th.170.	berieben ss	25,-
1776	Vereinsdoppeltaler 1866, B. AKS 143; Th.175; Kahnt 245.	winz. Rdf. f.st	360,-
1777	Taler 1859, B. AKS 144; Th.174.	ss	40,-
1778	Taler 1860, B. AKS 144; Th.174; Kahnt 239.	f.st	92,-
1779	Taler 1865, B. Waterloo. AKS 160; Th.176.	vz-st	112,-

1780	Taler 1865, B. Waterloo. AKS 160; Th.176.	vz	92,-
1781	Vereinstaler 1857, B. AKS 144; Th.174.	f.ss	35,-
1782	Vereinstaler 1863, B. AKS 144; Th.174.	kl.Rdf. vz+	61,-
1783	Vereinstaler 1863, B. AKS 144; Th.174.	f.ss	35,-
1784	Vereinstaler 1864, B. AKS 144; Th.174.	ss+	46,-
1785	Vereinstaler 1866, B. AKS 144; Th.174.	f.st	143,-
1786	1/6 Taler 1860, B. AKS 145; J.95.	Rdf. ss	15,-
	BRAUNSCHWEIG-MÜNZMEISTERPFENNIGE		
	Johann Wilhelm Schlemm in Clausthal, 1753-1780		
1787	Rechenpfennig o.J., Cu. Weibl.Gestalt I. mit Waage und Senkblei / Spielgerätschaften.Knyph.7213	ss	20,-
	BREMEN-STADT		
1788	Taler 1871. auf den Frieden. AKS 17; Th.127.	f.vz	110,-
	DANZIG-STADT		
	Sigismund III., 1587-1632		
1789	Ort 1623. Mbg.8263; Gum.1391.	Rs. Stempelfehler	ss-vz
1790	Ort 1624. Mbg.8271; Gum.1392.	ss+	110,-
1791	Ort 1624. Mbg.8273; Gum.1392.	ss	70,-
1792	Ort 1624. Mbg.8268ff; Gum.1392.	f.ss	65,-
1793	Ort 1625. Mbg.8276; Gum.1393.	ss+	50,-
1794	Ort 1625. Mbg.8276; Gum.1393.	f.ss	85,-
	DORTMUND-REICHSTADT		
1795	6 Pfennig o.J. Vs. vierblättrige Rosette / Rs. fünfblättrige Rosette. Bergh.228.	f.ss	100,-
1796	6 Pfennig o.J. Bergh.229a.	ss+	90,-
1797	6 Pfennig o.J. Bergh.229a.	ss	120,-
1798	6 Pfennig o.J. Bergh.229a.	f.ss	90,-
1799	6 Pfennig o.J. Kopf des Adlers n.r. Bergh.229b.	f.ss	75,-
1800	Schilling 1633. Bergh.175.	l.gewellt ss	100,-
1801	Schilling 1640. Bergh.202.	f.ss	45,-
1802	Schilling 1655. Bergh.209.	ss+	40,-
1803	Schilling 1656. mit Gegenstempel der Grafschaft Mark. Bergh.209.	etwas belegt ss	70,-
1804	Schilling 1656. mit Gegenstempel der Grafschaft Mark. Bergh.209.	f.ss	140,-
1805	Schilling 1656. Bergh.209.	f.ss	120,-
1806	1/4 Stüber 1754, Cu. Bergh.250; Meyer 144.	s-ss	40,-
	ELBERFELD		
1807	Brotmarke 1816/1817, Cu. I BROD / ELBERFELDER KORNVEREIN.	ss	15,-
1808	Brotmarke 1847, Cu. I BROD / Elberfelder Löwe.	ss	10,-
1809	Brotmarke 1847, Cu. I BROD / Elberfelder Löwe.	f.ss	10,-
	EMDEN-STADT		
1810	28 Stüber o.J. Mit Titel Ferdinand III. Knyph.9645ff; Dav.508.	f.ss	6,-
1811	28 Stüber o.J. Mit Titel Ferdinand II. Knyph.6286 vgl.; Dav.507.	f.ss	45,-
1812	28 Stüber o.J. Mit Titel Ferdinand II. Knyph.6286 vgl.; Dav.508.	s-ss	45,-
	ESSEN-ABTEI		
	Anna Salome von Salm-Reifferscheid, 1646-1689		
1813	1/40 Taler 1674, Essen. Doppelalbus. Kramer 49.	gelocht ss	80,-
1814	1/40 Taler 1674, Essen. Doppelalbus. Kramer 49.1.	ss	200,-
1815	1/40 Taler 1674, Essen. Doppelalbus. Variante: ohne Punkt zwischen "I" und "REIC". Kramer 49.1 var.	etwas belegt ss	280,-
1816	1/120 Taler 1671, Essen. Kramer 53ff;	f.vz	110,-
1817	1/120 Taler 1671, Essen. Kramer 53ff;	ss	100,-
1818	1/120 Taler 1671, Essen. Kramer 53ff;	f.ss	80,-
	FRANKFURT-STADT		
1819	2 Gulden 1848. Erzherzog Johann. AKS 39; Th.135.	f.st	153,-
1820	2 Gulden 1848. Erzherzog Johann. AKS 39; Th.135.	vz	107,-
1821	2 Gulden 1849. Goethe. AKS 41; Th.137.	kl.Rdf. f.st	194,-
1822	2 Gulden 1849. Goethe. AKS 41; Th.137.	f.st	220,-

1823	2 Gulden 1855. Religionsfrieden. AKS 42; Th.138. Rs. kl.Kratzer f.st	153,--
1824	Taler 1859. 100. Geburtstag Schillers. AKS 43; Th.139. Patina f.st	165,--
1825	Taler 1859. 100. Geburtstag Schillers. AKS 43; Th.139. vz	122,--
1826	Taler 1859. 100. Geburtstag Schillers. AKS 43; Th.139. ss-vz	100,--
1827	Taler 1862. Schützenfest. AKS 44; Th.146. ss-vz	92,--
1828	Taler 1862. Schützenfest. AKS 44; Th.146; Kahnt 171. ss-vz	92,--
1829	Taler 1863. Fürstentag. AKS 45; Th.147. vz	170,--
1830	6 Kreuzer 1855. AKS 19; J.25. f.st	40,--
1831	Silbermedaille o.J. (1782/1806). (v. H.Küchler) Prämie der Zeichenakademie im Gewicht eines 1/2 Konvention- stalers. Minerva und zwei Gelehrte / Adler. 32,7 mm 11.79 g. JuF.1648. ss	170,--
GOSLAR-STADT		
1832	Cu-Pfennig 1752. Cu. Schön 29. s-ss	12,--
HAMBURG-STADT		
1833	8 Schilling 1728. Mit Titel Karl VI. Gaed.712; J.7. ss	30,--
1834	8 Schilling 1797. Mit Titel Franz II. Gaed.716; J.35. ss	30,--
1835	4 Schilling 1727. Gaed.737; J.6. ss	20,--
1836	4 Schilling 1728. J.6; Gaed.738. ss	20,--
1837	Dreiling 1855. AKS 36; J.49b. f.st	20,--
HANNOVER-STADT		
1838	12 Mariengroschen 1670. Buck 279. ss	170,--
HESSEN-KASSEL		
Friedrich II., 1760-1785		
1839	1/2 Taler 1776, Kassel. Hoffm.2468. kl.Schrf. ss	145,--
1840	1/6 Taler 1772, Kassel. Löwe hält Monogrammschild / Wert. Schön 136. f.vz	95,--
1841	1/12 Taler 1768, Kassel. Löwe mit Wappenschild / Wert. Schön 113. justiert ss	25,--
1842	4 Heller 1774, Cu. Löwe mit Monogrammschild / Wert. Schön 145. ss	15,--
Wilhelm IX., 1785-1803		
1843	1/6 Taler 1791, Hanau F. Gekrönter Löwenschild / Wert. Schön 170; Hoffm.2670. ss	84,--
Wilhelm I., 1803-1821		
1844	1/2 Taler 1819, Kassel. AKS 6; J.11. ss	92,--
Wilhelm II., 1821-1847		
1845	1/6 Taler 1822. Gekröntes Wappen / Wert. AKS 22; J.16. f.ss	60,--
1846	Kreuzer 1828, Kassel, Cu. für Oberhessen. AKS 35; J.27. ss	35,--
1847	1/2 Kreuzer 1825, Cu. für Oberhessen. AKS 37; J.26. f.ss	10,--
1848	1/4 Kreuzer 1835, Kassel, Cu. für Oberhessen. AKS 38; J.25. ss-vz	35,--
Wilhelm II. und Friedrich Wilhelm, 1831-1847		
1849	Taler 1835. AKS 46; Th.184. kl. Rdf. ss	55,--
1850	Taler 1836. AKS 46; Th.184. f.ss	40,--
Friedrich Wilhelm I., 1847-1866		
1851	2 Taler 1855. AKS 60; Th.188; Kahnt 258. Rdf. ss	145,--
HESSEN-DARMSTADT		
Ludwig II., 1830-1848		
1852	2 Taler 1841. AKS 99; Th.195; Kahnt 264. ss	194,--
HOHENZOLLERN-SIGMARINGEN		
Carl, 1831-1848		
1853	6 Kreuzer 1845, Wiesbaden, Bi. AKS 14; J.11. ss	40,--
Friedrich Wilhelm IV. von Preußen, 1849-1861		
1854	Kreuzer 1852, Wiesbaden, Cu. AKS 24; J.19. Vs. etwas belegt vz-st	130,--
JÜLICH-KLEVE-BERG KLEVE, GRAFSCHAFT		
Possidierende Fürsten, 1609-1624		
1855	Stüber o.J., Emmerich. Noss 354ff. s-ss	50,--

JÜLICH-KLEVE-BERG JÜLICH-BERG, HERZOGTUM		
1856	Stüber o.J., Huissen. Noss Kleve S.363. s+	80,--
Philipp Wilhelm, 1653-1679		
1857	2 Albus 1674, Mülheim. Noss 691ff. ss+	45,--
1858	2 Albus 1674, Mülheim. Noss 691ff. ss	40,--
1859	2 Albus 1675, Mülheim. Noss 699ff. ss+	45,--
1860	2 Albus 1675, Mülheim. Noss 696ff. ss+	45,--
1861	2 Albus 1676, Mülheim. Noss 706ff. ss+	45,--
1862	2 Albus 1676, Mülheim. Noss 707ff. ss+	45,--
1863	2 Albus 1677, Mülheim. Noss 713ff. ss	40,--
1864	2 Albus 1677, Mülheim. Noss 716ff. f.ss	45,--
1865	2 Albus 1679, Mülheim. Noss 730ff. ss+	50,--
1866	8 Heller 1677, Mülheim. Löwe ohne Schild. Noss 721. ss	30,--
1867	8 Heller 1678, Mülheim. Noss 726ff. ss	30,--
1868	8 Heller 1678, Mülheim. Beidseitig kein Innenkreis. Noss 728. ss	30,--
1869	8 Heller 1678, Mülheim. Noss 726ff. f.ss	25,--
1870	8 Heller 1679, Mülheim. zwiegeschwänzter Löwe. Noss 731. ss	30,--
1871	8 Heller 1679, Mülheim. einfach geschwänzter Löwe. Noss 731 1/2. ss	50,--
Johann Wilhelm II., 1679-1716		
1872	2 Albus 1681, Mülheim. Mzz. NL, Noss für 1681 nicht bekannt!. Noss 736 var. ss	50,--
1873	2 Albus 1681, Mülheim. Mzz. NL, Noss für 1681 nicht bekannt!. Noss 736 var. ss	50,--
1874	2 Albus 1682, Mülheim. Noss 739ff. Prägeschw. a. Rand f.vz	50,--
1875	2 Albus 1682, Mülheim. IOHVN statt IOHAN. Noss 739ff var. ss	90,--
1876	2 Albus 1682, Mülheim. Noss 739ff. ss	30,--
1877	2 Albus 1682, Mülheim. Noss 739ff. ss+	40,--
1878	2 Albus 1683, Mülheim. Noss 749ff. ss+	40,--
1879	2 Albus 1683, Mülheim. Noss 749ff. ss	30,--
1880	2 Albus 1684, Mülheim. Noss 760ff. ss	30,--
1881	2 Albus 1685, Mülheim. Noss 764ff. ss+	40,--
1882	8 Heller 1683, Mülheim. Noss 757. ss+	70,--
1883	8 Heller 1683, Mülheim. Noss 757. f.ss	25,--
Karl Philipp, 1716-1742		
1884	Stüber 1736, Düsseldorf. Noss 935; Schön 70. ss	15,--
1885	Stüber 1737, Düsseldorf. Noss 936ff; Schön 70. ss	15,--
1886	Stüber 1738, Düsseldorf PM. Noss 949; Schön 74. ss	30,--
Karl Theodor, 1742-1799		
1887	3 Stüber 1792, Düsseldorf PR. Noss 999; Schön 104. ss	20,--
1888	3 Stüber 1792, Düsseldorf PR. Noss 1000; Schön 104. ss	20,--
1889	2 Stüber 1794, Düsseldorf, Cu. zeitgenössische Fäl- schung. Noss zu 1005. ss	10,--
1890	1/2 Stüber 1783, Düsseldorf PM, Cu. Noss 986; Schön 95. ss	20,--
1891	1/2 Stüber 1784, Düsseldorf PR, Cu. Noss 992; Schön 95. ss	20,--
1892	1/2 Stüber 1785, Düsseldorf PR, Cu. Noss 993; Schön 95. ss+	25,--
1893	1/2 Stüber 1785, Düsseldorf PR, Cu. Noss 993; Schön 95. ss	20,--
1894	1/2 Stüber 1786, Düsseldorf PR, Cu. Noss 995; Schön 95. ss+	25,--
1895	1/2 Stüber 1787, Düsseldorf PR, Cu. Noss 997; Schön 95. ss	20,--
1896	1/2 Stüber 1790, Düsseldorf PR, Cu. Noss 997; Schön 95. ss+	25,--
1897	1/2 Stüber 1794, Düsseldorf PR, Cu. Noss 997; Schön 95. ss+	25,--
1898	1/2 Stüber 1794, Düsseldorf PR, Cu. Noss 997; Schön 95. ss	20,--
1899	1/4 Stüber 1750, Düsseldorf AK, Cu. Noss 957. f.ss	15,--
1900	1/4 Stüber 1766, Düsseldorf AK, Cu. Noss 973. ss	20,--
1901	1/4 Stüber 1774, Düsseldorf PM, Cu. Noss 983. ss	20,--
1902	1/4 Stüber 1783, Düsseldorf PM, Cu. Noss 989. ss	20,--

1903	1/4 Stüber 1784, Düsseldorf PM, Cu. Noss 991. etwas dezentriert	ss-vz	25,--
1904	1/4 Stüber 1784, Düsseldorf PM, Cu. Noss 991. ss		20,--
1905	1/4 Stüber 1785, Düsseldorf PR, Cu. Noss 994; Schön 94. ss		20,--
1906	1/4 Stüber 1786, Düsseldorf PR, Cu. Noss 996; Schön 94. ss		20,--
1907	1/4 Stüber 1794, Düsseldorf PR, Cu. Noss 1007; Schön 94.	ss	20,--
JÜLICH-KLEVE-BERG GROSSHERZOGTUM BERG			
Maximilian Joseph von Bayern, 1799-1806			
1908	3 Stüber 1802, Düsseldorf R, Bi. AKS 4; J.161. f.ss		15,--
1909	3 Stüber 1803, Düsseldorf R, Bi. AKS 4; J.161. f.ss		15,--
1910	3 Stüber 1804, Düsseldorf R, Bi. AKS 4; J.161. ss		20,--
1911	3 Stüber 1805, Düsseldorf R, Bi. AKS 4; J.161. f.ss		15,--
1912	3 Stüber 1805, Düsseldorf S, Bi. AKS 4; J.165. Doppelschlag	ss	15,--
1913	3 Stüber 1805, Düsseldorf TS, Bi. AKS 4; J.165. f.ss		20,--
1914	3 Stüber 1806, Düsseldorf R, Bi. AKS 5; J.165. ss		20,--
1915	3 Stüber 1806, Düsseldorf S, Bi. AKS 4; J.161. ss		15,--
1916	3 Stüber 1806, Düsseldorf S, Bi. Stempelfehler: Jahres- zahl "1086". AKS 4; J.161.	f.ss	100,--
1917	1/2 Stüber 1802, Düsseldorf R, Cu. AKS 7; J.160. f.ss		15,--
1918	1/2 Stüber 1803, Düsseldorf R, Cu. AKS 7; J.160. f.ss		15,--
1919	1/2 Stüber 1804, Düsseldorf R, Cu. AKS 7; J.160. f.ss		15,--
Joachim Murat, 1806-1808			
1920	3 Stüber 1806, Düsseldorf S, Bi. AKS 5; J.165. f.ss		15,--
1921	3 Stüber 1806, Düsseldorf Sr, Bi. AKS 12 Anm.; J.169. Silbersud	ss-vz	65,--
1922	3 Stüber 1806, Düsseldorf Sr, Bi. AKS 12 Anm.; J.169. f.ss		15,--
KAMENZ-STADT			
1923	Heller o.J., Cu. Adlerflügel. Merseb.-.	vz-st	35,--
1924	Pfennig 1622, Cu. Kippermünze. Adlerflügel / Schrift. Merseb.-. Prägeschwäche	ss-vz	30,--
KÖLN-BISTUM			
Ernst von Bayern, 1583-1612			
1925	8 Heller o. J. Noss 141ff.	f.ss	30,--
Ferdinand von Bayern, 1612-1650			
1926	8 Heller 1633, Deutz. Noss 264.	ss+	30,--
1927	8 Heller 1633, Deutz. letzte 3 der Jahreszahl auf 4 ge- schnitten. Noss 264 c.	f.ss	30,--
1928	8 Heller 1633, Deutz. Noss 264.	s	15,--
1929	8 Heller 1639, Bonn. Noss 278ff.	f.ss	30,--
1930	8 Heller 1639?, Bonn. Jahr nicht leserlich. Noss 278ff. s		15,--
1931	8 Heller 1650, Bonn. Noss 287.	ss+	30,--
Maximilian Heinrich von Bayern, 1650-1688			
1932	2 Albus o.J., Bonn. Noss 411a.	ss	50,--
1933	2 Albus 1657, Bonn. Noss 343ff.	ss	20,--
1934	2 Albus 1658, Bonn. Noss 354ff.	ss	25,--
1935	2 Albus 1658, Bonn. Noss 350ff.	s-ss	30,--
1936	2 Albus 1659, Bonn. Noss 371ff.	f.vz	40,--
1937	2 Albus 1659, Bonn. Noss 371ff.	ss+	30,--
1938	2 Albus 1659, Bonn. Noss 371ff.	ss	25,--
1939	2 Albus 1661, Bonn. Noss 392.	ss+	30,--
1940	2 Albus 1661, Bonn. Noss 392.	ss	25,--
1941	2 Albus 1663, Bonn. Noss 413ff.	ss+	35,--
1942	2 Albus 1665, Bonn. Z Albus statt 2 Albus. Noss 419 var. f.vz		45,--
1943	2 Albus 1665, Bonn. Noss 419ff.	ss+	35,--
1944	2 Albus 1665, Bonn. mit Wertangabe 2 L(spiegelver- kehrt) A. Noss 426ff.	ss+	80,--
1945	2 Albus 1667, Noss 437ff.	ss+	30,--
1946	2 Albus 1667, Noss 437ff.	ss	20,--
1947	2 Albus 1672, Noss 444ff.	ss+	35,--

1948	2 Albus 1673. Noss 447ff.	ss+	35,--
1949	2 Albus 1681, Bonn. aber Münzzeichen "Zainhaken IL" - nicht im Noss. Noss 455ff vgl.	ss	80,--
1950	2 Albus 1687, Bonn. Noss 461.	ss	30,--
1951	8 Heller o.J., Bonn. Für die Rs wurde ein Stempel Ferdi- nands aus dem Jahre 1650 verwandt. Noss 337. selten	ss-vz	100,--
1952	8 Heller 16--., Dorsten. Noss 504ff.	s+	50,--
1953	8 Heller 1656, Dorsten. Noss 512ff.	f.ss	100,--
1954	8 Heller 1659, Bonn. Noss 382ff.	ss+	35,--
1955	8 Heller 1659, Bonn. Noss 382ff.	ss	30,--
1956	8 Heller 1661, Dorsten. Noss 528ff.	ss	120,--
1957	8 Heller 1681, Bonn. Noss 457.	ss	30,--
Clemens August von Bayern, 1723-1761			
1958	1/4 Stüber 1736, Cu. Monogramm / Wert. Noss 701ff. ss		15,--
1959	1/4 Stüber 1742, Cu. Monogramm / Wert. Noss 717f. f.ss		10,--
1960	1/4 Stüber 1745, Cu. Monogramm / Wert. Noss 727f. ss		15,--
1961	1/4 Stüber 1745, Cu. Monogramm / Wert. Noss 727f. f.ss		10,--
1962	1/4 Stüber 1747, Cu. Monogramm / Wert. Noss 732ff. f.ss		10,--
Maximilian Fried. von Königsegg Rothenfels, 1761-1784			
1963	6 Stüber 1765, Bonn. IK. Gekröntes Wappen / Wert. Noss 802.	ss	20,--
1964	Stüber 1777, C. Portrait. Noss 827.	f.vz	30,--
1965	Stüber 1777, C. Portrait. Noss 827.	f.ss	20,--
1966	1/4 Stüber 1764, Cu. Noss 792.	ss	15,--
1967	1/4 Stüber 1765, Cu. Monogramm / Wert. Noss 808. f.vz		40,--
1968	1/4 Stüber 1765, Cu. Monogramm / Wert. Noss 805ff. ss		15,--
1969	1/4 Stüber 1766. IK/E-G. Noss 816.	ss	15,--
1970	1/4 Stüber 1766. IK. Noss 815.	f.ss	15,--
1971	1/4 Stüber 1767, Cu. Noss 817ff.	f.ss	15,--
KÖLN-STADT			
1972	Taler 1705. Mit Titel Joseph I. Ansicht der Stadt von der Deutzer Seite mit vielen Schiffen. Deutlich zu sehen ist der noch aus zwei Teilen bestehende Dom, der Turm von St. Martin und die "fliegende Rheinbrücke" am Deutzer Ufer. Dav.2183; Noss 568.	vz-st	7.500,--
<i>Prachtvolle Münze mit wunderschöner Stadtdarstellung.</i>			
1973	1/6 Taler 1716. Noss 576.	ss	145,--
1974	1/8 Taler 1674. Mit Titel Leopold I. Noss 462. ss		160,--
1975	2/3 Taler 1694. Mit Titel Leopold I. Dav.473; Noss 540- 543.	ss	160,--
1976	2/3 Taler 1695. Mit Titel Leopold I. Dav.473; Noss 544- 546.	Patina I. fleckig	170,--
1977	8 Albus 1733. Mit Titel Karl VI. Noss 625. vz		160,--
1978	2 Albus 1674. Mit Titel Leopold I. Noss 469ff.	ss+	40,--
1979	2 Albus 1674. Mit Titel Leopold I. Noss 465ff.	ss+	40,--
1980	2 Albus 1674. Mit Titel Leopold I. Noss 465ff. f.ss		20,--
1981	2 Albus 1675. Mit Titel Leopold I. Noss 471ff. ss+		40,--
1982	2 Albus 1675. Mit Titel Leopold I. Noss 471ff. ss		30,--
1983	2 Albus 1676. Variante MONE:. Noss 480b. breiter Schrötl.	ss+	80,--
1984	2 Albus 1676. Mit Titel Leopold I. Noss 480ff. s		10,--
1985	2 Albus 1676. Mit Titel Leopold I. Noss 480ff. f.ss		20,--
1986	2 Albus 1677. Mit Titel Leopold I. Noss 483ff. ss		30,--
1987	2 Albus 1678. Mit Titel Leopold I. Noss 485ff. ss		40,--
1988	2 Albus 1681. Mit Titel Leopold I. Noss 490ff. ss+		40,--
1989	2 Albus 1681. Mit Titel Leopold I. Noss 490ff. ss		30,--
1990	2 Albus 1682. Mit Titel Leopold I. Noss 494ff. ss+		40,--

1991	2 Albus 1683. Mit Titel Leopold I. Noss 497ff. ss+	40,--
1992	2 Albus 1683. Mit Titel Leopold I. Noss 497ff. ss+/vz	50,--
1993	2 Albus 1684. Mit Titel Leopold I. Noss 499ff. ss+	45,--
1994	2 Albus 1684. Mit Titel Leopold I. Noss 499ff. ss	35,--
1995	2 Albus 1685. Mit Titel Leopold I. Noss 501ff. ss+	40,--
1996	8 Heller 1583. mit Titel Rudolph II. Noss 216. ss	50,--
1997	8 Heller 1587. mit Titel Rudolph II. Noss 240. geloht ss	15,--
1998	8 Heller 1625. Noss 325. ss	30,--
1999	4 Heller 1662. Noss 437. ss+	230,--
2000	Ratszeichen um 1730. Mit Kupferstift. Noss 617. Prachtexemplar f.st	100,--
2001	Ratszeichen um 1730. Mit Kupferstift. Noss 617. f.vz	60,--
STÄDTE-DEUTSCHLAND-KÖLN		
2002	Medaille 1742. (v. P.G.Wyon) Huldigung der Stadt an Kaiser Karl VII. Büste des Kaisers mit Lorbeerkranz rechts / Flußgott Vater Rhein mit Traube, Ähre und Krug sitzt vor einer Stadtansicht Kölns von Südosten. 46 mm 36,44 g. Weiler 1843. f.vz	780,--
<i>Peter Georg Wyon, 1710 in Köln geboren, war ein Vor- fahre der später in England berühmten Medailleurfamilie Wyon.</i>		
KONSTANZ-STADT		
2003	Kreuzer 1657-1705. Nau 245. ss	25,--
2004	Kreuzer 1657-1705. Nau 244. ss	25,--
LAUENBURG-HERZOGTUM		
Friedrich VI. von Dänemark, 1808-1839		
2005	2/3 Taler 1830, Altona. J.14; AKS 1. ss	320,--
LIPPE-GRAFSCHAFT		
Simon August, 1734-1782		
2006	2 Pfennig 1763, Detmold, Cu. Schön 42. s-ss	20,--
Paul Alexander Leopold, 1802-1851		
2007	2 Pfennig 1802, Cu. AKS 1. s	20,--
2008	Pfennig 1802, Cu. AKS 2. s-ss	10,--
Paul Friedrich Emil Leopold, 1851-1875		
2009	Pfennig 1851, A, Cu. AKS 20; J.9. ss	5,--
2010	Pfennig 1858, A, Cu. AKS 20; J.9. ss	5,--
LÖWENSTEIN-GEMEINSCHAFTLICH		
2011	Pfennig 1804, Cu. Wibel 493; Schön 22. ss	20,--
2012	Pfennig 1804, Cu. Wibel 493; Schön 22. s-ss	10,--
2013	Pfennig 1804, Cu. Wibel 498; Schön 29. s-ss	10,--
2014	Pfennig 1804, Cu. Wibel 499; Schön 29. f.ss	15,--
2015	Kreuzer 1801. Wibel 404-408; Schön 25. Schrötlingssriff ss	40,--
LÖWENSTEIN-ROCHFORT		
Dominik Konstantin, 1789-1806		
2016	Pfennig 1801, Cu. Wibel 341; Schön 33. s-ss	15,--
LÜBECK-STADT		
2017	8 Schilling 1728. . Behrens 314a; J.7. ss	40,--
2018	4 Schilling 1711. . Behrens 329; J.6. f.ss	15,--
MECKLENBURG-SCHWERIN		
Friedrich, 1756-1785		
2019	Schilling 1766, Schwerin. J.3. f.ss	15,--
Friedrich Franz II., 1842-1883		
2020	Taler 1864, A. AKS 38; Th.215. kl.Rdf. ss	90,--
MECKLENBURG-STRELITZ		
Adolph Friedrich IV., 1752-1794		
2021	1/6 Taler 1755, Neustrelitz. Kunzel 590D. ss	40,--
2022	1/6 Taler 1756, Neustrelitz. Kunzel 590E. ss	40,--
Friedrich Wilhelm, 1860-1904		
2023	Taler 1870, A. AKS 71; Th.217. kl.Rdf. ss-vz	90,--
2024	Taler 1870, A. AKS 71; Th.217. ss	86,--
NASSAU-HERZOGTUM		
Wilhelm, 1816-1839		
2025	Kreuzer 1832, Cu. AKS 53; J.37. ss	10,--
2026	Kreuzer 1838, Cu. AKS 53; J.37. ss	10,--
Adolph, 1839-1866		
2027	Vereinstaler 1859. AKS 63; Th.234. winz. Rdf. f.st	265,--
2028	Vereinstaler 1860. AKS 63; Th.234. ss	90,--
NÜRNBERG-STADT		
2029	Kreuzer 1622, Cu. Kippermünze, mit Gegenstempel von 1623. Kellner 195. ss	95,--
2030	15 Kreuzer 1622, Mmz. Kreuz. Kippermünze. Kellner 189b. ss	25,--
OLDENBURG-GRAFSCHAFT		
Friedrich V. von Dänemark, 1746-1766		
2031	1 1/2 Grote 1761, Oldenburg. J.2a; Merzd.240. s-ss	40,--
Paul Friedrich August, 1829-1853		
2032	Grote 1836, B, Bi. AKS 13; J.36. vz	50,--
Nicolaus Friedrich Peter, 1853-1900		
2033	Taler 1866, B. Vereinstaler. AKS 25; Th.241. ss+	105,--
2034	3 Schwaren 1858, B, Cu. AKS 32; J.50. ss	10,--
2035	2 Pfennig 1848, B, Cu. AKS 40; J.63. s-ss	33,--
OSNABRÜCK-STADT		
2036	12 Pfennig 1623, Cu. Kennep.448; Weing.313. s-ss	30,--
2037	5 Pfennig 1625, Cu. Kennep 451. beschnitten f.ss	15,--
2038	4 Pfennig 1726, Cu. Kennep.479. ss	20,--
2039	4 Pfennig 1759, Cu. Kennep.488. ss	25,--
2040	3 Pfennig 1752, Cu. Kennep.487. ss	30,--
PADERBORN-BISTUM		
Theodor von Fürstenberg, 1585-1618		
2041	1/24 Taler 161?, Paderborn. letzte Ziffer nicht lesbar. Weing.102vgl. Prägeschwäche am Rand vz	60,--
PASSAU-BISTUM		
Ernst von Bayern, 1517-1540		
2042	Batzen 152?. Wappen / St. Stephan. Kellner 74ff. Jahr unleserlich ss+	80,--
PFALZ-KURPFALZ		
Johann Wilhelm, 1690-1716		
2043	Silbermedaille o.J. (1691). (v. J.Selter) auf seine Vermäh- lung mit Anna Maria Louise von Medici. Büste r. mit Lorbeerkranz und Harnisch / Büste Anna Marias I. mit hochgesteckter perlengeschmückter Frisur. 25,5 mm 7.12 g. Exter I.384 vgl. kl. Rdf. ss	1.500,--
PREUSSEN-HERZOGTUM		
Sigismund I., 1506-1548		
2044	Groschen 1535. Gum.531. ss	25,--
REGENSBURG-STADT		
2045	1/2 Taler 1791. Stadtansicht, mit Titel Leopold II. Bek- kenb.7209. f.vz	330,--
2046	2 Kreuzer 1634. Beckenb.6518. ss	20,--
REUSS-LOBENSTEIN		
Heinrich XXXV., 1782-1805		
2047	3 Pfennige 1804. J.39; J.130. vz+	160,--
REUSS-SCHLEIZ		
Heinrich XLII., 1784-1818		
2048	3 Pfennig 1816, Cu. AKS 24; J.121. ss	65,--
Heinrich LXVII., 1854-1867		
2049	3 Pfennige 1864, A, Cu. AKS 39; J.130. ss	15,--
ROSTOCK-STADT		
2050	3 Pfennige 1815, Cu. AKS 86; J.93. f.ss	10,--
SACHSEN-GEMEINSCHAFTLICH		
Johann Friedrich, 1532-1553		
2051	2 Taler 1534, Buchholz. Brustbild rechts im Ornat mit geschultertem Schwert / Wappen.. Dav.9723; Schnee 83. Hksp., l.poliert ss	725,--
SACHSEN-ALBERTINER		
August, 1553-1586		
2052	Taler 1584, Dresden. Dav.9798; Schnee 725. Prägeschwäche ss	175,--
Christian II., Johann Georg, August u. Vormunds., 1591-1601		
2053	Taler 1593, Dresden. Dav.9820; Schnee 754. f.ss	185,--

2054	1/4 Taler 1598, Dresden. Kohl 95; Merseb.781. f.ss	120,--
Christian II., Johann Georg I., August, 1601-1611		
2055	Taler 1605, Dresden. Dav.7566; Schnee 767. etwas gebogen ss	165,--
Johann Georg I. und August, 1611-1615		
2056	Taler 1612, Dresden. Dav.7573; Schnee 786. Feuerspuren f.ss	130,--
Johann Georg I., 1615-1656		
2057	1/24 Taler 1623, Dresden. Kohl 176; Merseb.1121. ss	20,--
2058	1/24 Taler 1623, Dresden. Kohl 176; Merseb.1121. f.ss	15,--
2059	1/24 Taler 1624, Dresden. Kohl 176; Merseb.1121. ss	20,--
2060	1/24 Taler 1625, Dresden H-I. Kohl 177; Merseb.1121. ss	20,--
2061	1/24 Taler 1627, Dresden H-I. Kohl 177; Merseb.1121. ss	20,--
2062	1/24 Taler 1630, Dresden H-I. Kohl 177; Merseb.1121. ss	20,--
2063	1/24 Taler 1639, Dresden S-D. Kohl 179; Merseb.1123. ss	20,--
2064	1/24 Taler 1642, Dresden C-R. Kohl 180; Merseb.1123a. vz	40,--
2065	1/24 Taler 1642, Dresden C-R. Kohl 180; Merseb.1123a. ss	20,--
2066	1/24 Taler 1651, Dresden C-R. Kohl 180; Merseb.1123a. f.vz	30,--
Johann Georg II., 1656-1680		
2067	Taler 1657, Dresden. Auf das Vicariat, Umschrift beginnt am Kopf des Pferdes. Dav.7630; Schnee 901. schöne Patina ss+	280,--
2068	1/3 Taler 1672, Dresden CR. Merseb.1197; Köhl 231. ss	95,--
Johann Georg IV., 1691-1694		
2069	1/24 Taler 1694, Dresden, IK. Zwei Wappen unter Kur- hut / Wert. Kohl 335; Merseb.1348. f.ss	30,--
Friedrich August I., 1694-1733		
2070	Taler 1710, Dresden. Dav.2653; Schnee 1009. hübsche Patina ss	650,--
2071	2/3 Taler 1711, Dresden, I.L.H. Dav.825; Kohl 358. ss-vz	260,--
Friedrich August II., 1733-1763		
2072	18 Gröscher 1753, Leipzig. Für Polen. Gum.2157. f.ss	120,--
2073	18 Gröscher 1754, Leipzig. Für Polen. Gum.2158; Mer- seb.1781. f.vz	65,--
2074	18 Gröscher 1755, Leipzig. Gum.2161; Merseb.1782. vz	75,--
2075	18 Gröscher 1755, Leipzig. Gum.2161; Merseb.1782. f.vz	65,--
2076	1/6 Taler 1763, Dresden FWoF. Kohl 479; Merseb.1759. ss	30,--
2077	1/24 Taler 1752, Dresden FWoF. Kohl 494; Mer- seb.1762. st	65,--
2078	1/24 Taler 1753, Dresden FWoF. Merseb.1762; Kohl 494. st	60,--
2079	1/24 Taler 1754, Dresden FWoF. Merseb.1762; Kohl 494. st	60,--
Friedrich Christian, 1763		
2080	1/12 Taler 1763, Dresden FWoF. Merseb.1894; Buck 2. ss	25,--
2081	1/12 Taler 1763, Dresden IWoF. Merseb.1895; Buck 12. ss	30,--
2082	1/12 Taler 1763, Leipzig EDC. Merseb.1895; Buck 7. ss	30,--
Friedrich August III., 1763-1806		
2083	Taler 1764, Leipzig FWoF. Dav.2680; Schnee 1061. s-ss	85,--
2084	Taler 1764, Leipzig IFoF. Dav.2680; Schnee 1061. Vs. kl. Punze K f.ss	120,--
2085	Taler 1773, Dresden. Dav.2691; Schnee 1074. kl.Schrif, und Kratzer ss	150,--
2086	Taler 1797, Dresden IEC. Dav.2701; Schnee 1092. ss	80,--
2087	Konventionstaler 1805, Dresden. Dav.850; Th.289. vz	135,--
2088	2/3 Taler 1765, Dresden. Merseb.1921. s-ss	40,--

2089	2/3 Taler 1767, Dresden. Merseb.-; Buck 124c. f.ss	60,--
2090	2/3 Taler 1768, Dresden. Merseb.1924. ss	95,--
2091	2/3 Taler 1769, Dresden. Merseb.1924. ss	84,--
2092	2/3 Taler 1771, Dresden. Buck 137c. ss	84,--
2093	2/3 Taler 1773, Dresden. Merseb.-; Buck 137e. ss	80,--
2094	1/3 Taler 1780, Dresden IEC. Merseb.2002; Buck 151c. ss	40,--
2095	1/3 Taler 1797, Dresden IEC. Buck 196d; Merseb.2004. f.ss	30,--
2096	1/12 Taler 1800, Dresden IEC. Buck 195d; Merseb.2009. ss	20,--
2097	1 Pfennig 1765, Dresden, C. Gekröntes Wappen / Wert. Merseb.2019; Buck 219b. vz	20,--
SACHSEN-KÖNIGREICH		
Anton, 1827-1836		
2098	Taler 1830, S. AKS 66; Th.309; Kahnt 435. etwas fleckig ss	50,--
2099	Taler 1830, S. AKS 66; Th.309; Kahnt 435. ss	65,--
2100	Taler 1832, S. AKS 66; Th.309; Kahnt 435. ss	65,--
2101	Taler 1836, G. AKS 66; Th.309 G; Kahnt 435. ss	65,--
Friedrich August II., 1836-1854		
2102	Taler 1840, G. AKS 99; Th.325. ss-vz	90,--
2103	Taler 1854. Auf seinen Tod. AKS 117; Th.239. Rdf. ss	55,--
2104	1/3 Taler 1854, F. AKS 103; J.86. ss	35,--
Johann, 1854-1873		
2105	Taler 1855, F. auf den Münzbesuch. AKS 156; Th.334. ss	100,--
2106	Taler 1864, B. AKS 137; Th.348. berieben ss	48,--
2107	Taler 1865, B. AKS 137; Th.348. ss	58,--
2108	Taler 1866, B. AKS 137; Th.348. f.ss	48,--
2109	Taler 1870, B. Ausbeute. AKS 135; Th.349; Kahnt 471. ss	65,--
2110	Taler 1870, B. AKS 137; Th.348. f.ss	48,--
2111	Taler 1871, B. AKS 137; Th.348; Kahnt 470. kl.Rdf ss	50,--
2112	2 Taler 1857. AKS 126; Th.338. ss	150,--
2113	2 Taler 1872. Auf die Goldene Hochzeit. AKS 160; Th.352; Kahnt 479. geputzt ss	150,--
SACHSEN-WEIMAR-EISENACH		
Carl Friedrich, 1828-1853		
2114	Doppeltaler 1840, A. J.532; Th.383; Kahnt 515. Prachtexemplar st	1.850,--
2115	Doppeltaler 1842, A. J.532; Th.383; Kahnt 515. st	1.680,--
Carl Alexander, 1853-1901		
2116	Taler 1858, A. J.33; Th.386; Kahnt 516. f.st	285,--
SACHSEN-MEININGEN		
Bernhard Erich Freund, 1803-1866		
2117	Kreuzer 1831, Cu. AKS 203; J.415a. ss	20,--
2118	Kreuzer 1842, Cu.; J.436. ss	15,--
2119	Taler 1866. AKS 184; Th.379. ss	86,--
SACHSEN-HILDBURGHAUSEN		
Ernst Friedrich Carl, 1745-1780		
2120	Heller 1766, Hildburghausen, Cu. Schön 24. ss	20,--
SACHSEN-COBURG-SAALFELD		
Ernst, 1806-1827		
2121	4 Pfennige 1809, Cu. für Saalfeld. AKS 147; J.217. s-ss	30,--
SACHSEN-COBURG-GOTHA		
Ernst II., 1844-1893		
2122	1/6 Taler 1852, F. AKS 116; J.286. ss	45,--
SCHAUMBURG-HESSEN		
Wilhelm I., 1803-1821		
2123	Guter Pfennig 1818, Cu. AKS 32; J.23. f.ss	20,--

SCHAUMBURG-LIPPE**Georg Wilhelm, 1807-1860**

2124 Mariengroschen 1828, Hannover. AKS 10; J.3. s-ss 10,--

SCHLESISIEN-LIEGNITZ-BRIEG**Georg III. von Brieg, 1639-1664**

2125 15 Kreuzer 1663, Breslau. FuS 1856. ss+ 60,--
 2126 15 Kreuzer 1663, Breslau. FuS 1856. ss 50,--
 2127 15 Kreuzer 1664, Breslau. FuS 1860. ss+ 60,--
 2128 15 Kreuzer 1664, Breslau. FuS 1860. f.ss 40,--
 2129 15 Kreuzer 1664, Breslau. FuS 1860. ss 50,--

Christian von Wohlau, 1639-1673

2130 15 Kreuzer 1663, Breslau. FuS 1914. ss 40,--
 2131 15 Kreuzer 1664, Breslau. FuS 1915. f.ss 30,--
 2132 15 Kreuzer 1664, Breslau. FuS 1915. ss 40,--

SCHLESWIG-HOLSTEIN-GOTTORP**Johann Adolph, 1590-1616**

2133 1/16 Taler 1600, Schleswig. Lange 285. ss 50,--
 2134 1/64 Taler 1596, Schleswig. Lange Nachtrag 308. ss 70,--

SCHLESWIG-HOLSTEIN-KÖNIGLICHE LINIE**Christian VII., 1766-1808**

2135 2 1/2 Schilling 1787, MF, Bi. 1/24 Speciestaler = 2 1/2 Schilling Courant. J.5; Lange 142. ss 20,--
 2136 2 1/2 Schilling 1796, MF, Bi. 1/24 Speciestaler = 2 1/2 Schilling Courant. J.5; Lange 143. s 10,--
 2137 2 1/2 Schilling 1800, MF, Bi. 1/24 Speciestaler = 2 1/2 Schilling Courant. AKS 7; J.5. s-ss 25,--
 2138 2 1/2 Schilling 1801, MF, Bi. 1/24 Speciestaler = 2 1/2 Schilling Courant. AKS 7; J.5. kupferfarben f.ss 25,--
 2139 2 Sechsling 1787, MF, Bi. J.4a; Lange 146. f.ss 25,--
 2140 Sechsling 1787, Cu. Je.3. s 5,--
 2141 Dreiling 1787, Cu. J.2. ss 10,--

Friedrich VI., 1808-1839

2142 8 Reichsbank Schilling 1819, IFF, Bi. AKS 10; J.12c. ss 55,--

Unter Statthaltschaft, 1848-1851

2143 Sechsling 1850, Altona, Cu. AKS 13; J.16. ss 25,--
 2144 Sechsling 1850, Altona, Cu. AKS 13; J.16. Rdf. f.ss 12,--
 2145 Sechsling 1851, Altona, Bro. AKS 13; J.16. ss 20,--
 2146 Sechsling 1851, Altona, Bro. AKS 13; J.16. Rdf. f.ss 12,50
 2147 Dreiling 1850, Altona, Cu. AKS 14; J.15. ss 15,--
 2148 Dreiling 1850, Altona, Cu. AKS 14; J.15. f.ss 8,--

SCHWARZBURG-SONDRERSHAUSEN**Günther Friedrich Carl II., 1835-1880**

2149 Vereinstaler 1859, A. AKS 38; Th.400. ss 90,--
 2150 Vereinstaler 1870, A. AKS 38; Th.400. ss 100,--
 2151 1/2 Silbergroschen 1858, A. AKS 40; J.72. vz-st 30,--

STRASSBURG-BISTUM**Karl von Lothringen, 1592-1607**

2152 Teston 1603. ss 350,--

TECKLENBURG UND RHEDA**Johann Adolph**

2153 4 Pfennig 1685, Cu. Weing.593. s-ss 80,--

TRIER-BISTUM**Karl Kaspar von der Leyen, 1652-1676**

2154 Petermenger 1672. v.Schr.529. ss-vz 20,--

Johann Hugo von Orsbeck, 1676-1711

2155 3 Petermenger 1708. v.Schr.728. f.ss 15,--
 2156 Petermenger 1687. v.Schr.850. ss 15,--

Clemens Wenceslaus von Sachsen, 1768-1794

2157 3 Albus 1793. v.Schr.1258. ss 48,--

VERDEN-DOMKAPITEL

2158 1/24 Taler 1619. Kraaz 60. kl. Prägeschwäche am Rand vz 245,--

WALDECK-FÜRSTENTUM**Georg Heinrich, 1813-1845**

2159 2 Mariengroschen 1820. AKS 26; J.28. st 130,--

WESTFALEN-KÖNIGREICH**Hieronymus Napoleon, 1807-1813**

2160 20 Centimes 1810, Kassel, Bi. AKS 37; J.34. voller Silbersud vz+ 120,--
 2161 Pfennig 1808, C. Cu. AKS 23; J.9. ss+ 35,--

WIED-RUNKEL**Johann Ludwig Adolf, 1706-1762**

2162 1/4 Stüber 1758, Neuwied, Cu. Schön 2; Schneider 84. ss 20,--

WÜRTTEMBERG**Wilhelm I., 1816-1864**

2163 2 Taler 1840. AKS 62; Th.436; Kahnt 590. ss 194,--

2164 Taler 1825. AKS 66; Th.434. berieben, kl.Fehler ss-vz 100,--

2165 Taler 1833. Handelsfreiheit. AKS 67; Th.435. kl.Rdf. f.vz 215,--

2166 Taler 1837. AKS 69; Th.434; Kahnt 586. ss 133,--

2167 Taler 1860. AKS 77; Th.439. kl.Rdf. ss 60,--

2168 Taler 1864. . AKS 77; Th.439. f.ss 65,--

2169 1/2 Gulden 1861. AKS 86; J.69. winz. Rdf. f.vz 43,--
 2170 Kreuzer 1856. AKS 110; J.66. f.st 35,--

Karl, 1864-1891

2171 Taler 1871. AKS 132; Th.443. vz 85,--

2172 Taler 1871. AKS 132; Th.443. ss 70,--

WÜRZBURG-BISTUM**Ferdinand III. von Österreich, 1806-1814**

2173 3 Kreuzer 1807. AKS 2; J.142. ss 28,--
 RMISCH-DEUTSCHES REICH

TIROL-GRAFSCHAFT**Erzherzog Sigismund der Münzreiche, 1439-1490**

2180 6 Kreuzer o.J., Hall. Schulten 4429. f.ss 100,--
 2181 6 Kreuzer o.J., Hall. Schulten 4429. s-ss 80,--

RÖMISCH DEUTSCHES REICH**Rudolf II., 1576-1612**

2182 Dreifacher Taler 1604, Hall. Dav.3003. kl. Rdf. vz 3.300,--

Ferdinand II., 1619-1637

2183 Groschen 1626, Graz. Herinek 1079. ss 20,--
 2184 Groschen 1636, Prag. Herinek 1160. f.ss 15,--

Erzherzog Leopold V., 1619-1632

2185 Taler 1632, Hall. Dav.3338; Voglh.183. ss 180,--
 2186 Taler 1632, Hall. Dav.3338; Voglh.175. ss 130,--
 2187 10 Kreuzer 1627, Hall. f.ss 40,--
 2188 10 Kreuzer 1632, Hall. MT 479. f.ss 30,--

Erzherzog Ferdinand Karl, 1632-1662

2189 Groschen 1641, Hall. st 60,--
 2190 Groschen 1642, Hall. st 70,--
 2191 Groschen 1642, Hall. ss-vz 30,--
 2192 Groschen 1643, Hall. st 60,--
 2193 Groschen 1643, Hall. f.vz 30,--
 2194 Groschen 1645, Hall. st 60,--
 2195 Groschen 1648, Hall. st 60,--
 2196 Groschen 1653, Hall. st 60,--
 2197 Groschen 1660, Hall. ss 20,--

Leopold I., 1657-1705

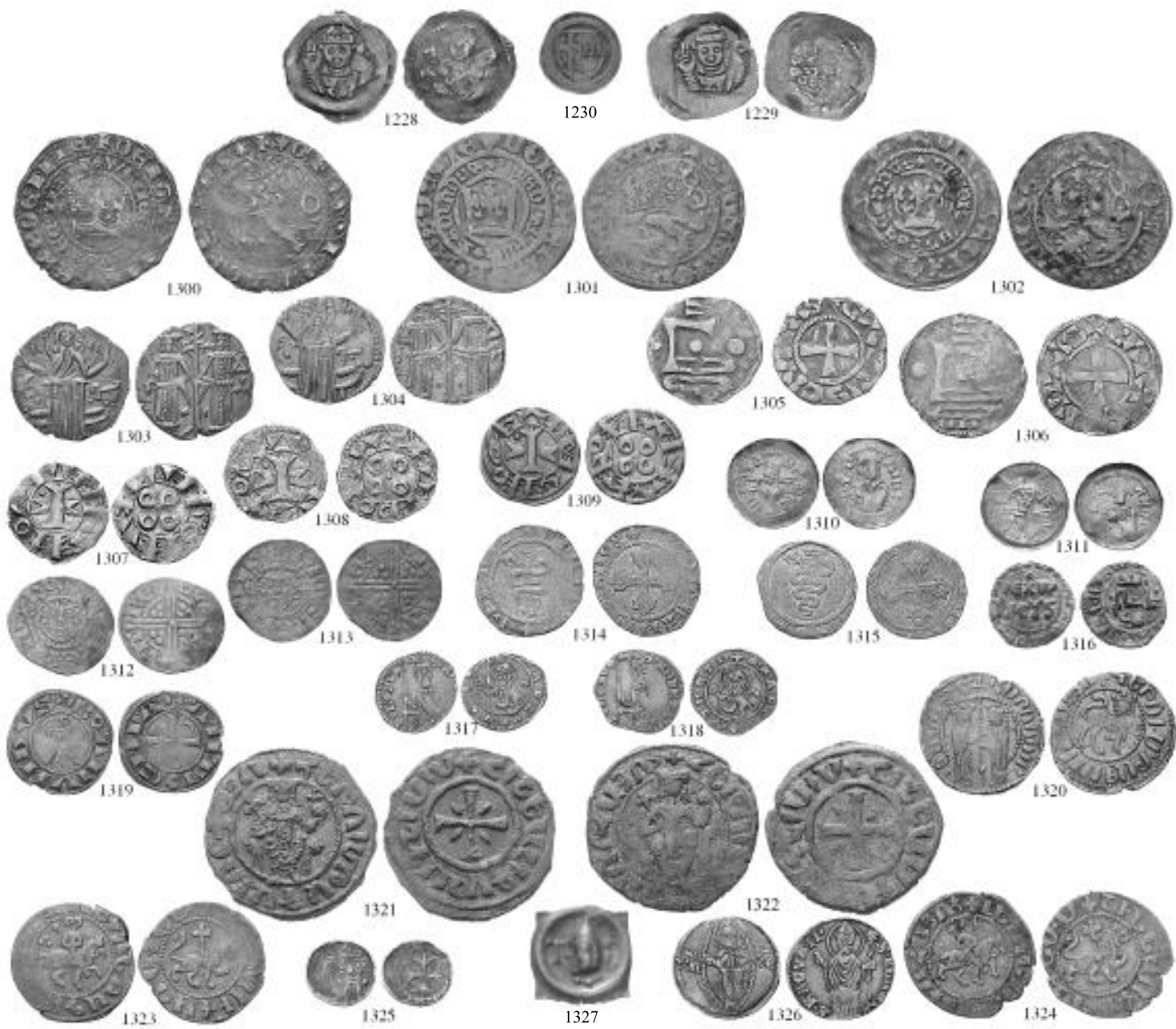
2198 15 Kreuzer 1664, Wien, AC. Herinek 924. vz+ 50,--
 2199 Groschen 1667, Breslau SHS. Herinek 1536; FuS 458. s-ss 10,--
 2200 6 Kreuzer 1670, St. Veit. Herinek 1275. vz+ 260,--
 2201 6 Kreuzer 1674, Wien. Herinek 1134. ss-vz 30,--
 2202 Kreuzer 1672, Breslau SHS. Herinek 1791. s-ss 10,--

Joseph I., 1705-1711

2203 Poltura 1710, Kremnitz. für Ungarn. Herinek 277. s-ss 15,--

Maria Theresia, 1740-1780

2204 1/2 Taler 1765, Brüssel. Herinek 1967. ss 35,--
 2205 1/4 Taler 1742, Hall. Herinek 744. gereinigt ss-vz 90,--





1560



1564



1567



1570



1581



1588



1603



1584



1615



1677



1639



1708



1716



1690



1703



1799



1744



1803



1789



1731



1793



1813



1815



1814



1824



1816







2180



2200



2181



2196



2186



2190



2182



2216



2205



2209



2207



2239



2217



2259



2260



2250



2262



2226



2258



2243