

Münzhandlung Ritter GmbH

Immermannstrasse 19
40210 Düsseldorf
Deutschland / Germany



Lagerliste 85

Tel: +49 / (0) 211 / 36 78 00
Fax: +49 / (0) 211 / 36 780 25
Email: info@muenzen-ritter.com

www.muenzen-ritter.com



1050 Rupie 1719-1748, Delhi. 11,29 g. Beidseitig Schrift. Mitch.3338ff. f.ss 60,-



INDISCHE SULTANATE, BENGALLEN
1051 Ala al-Din Hussain Shah, 1493-1518 Tankah 1493-1518. 10,55 g. Beidseitig Schrift. Mitch.2766ff. **selten.** Vs. zwei Gegenstempel, ss+ 140,-



1052 Tankah 1493-1518. 10,47 g. Beidseitig Schrift. Mitch.2766ff. **selten.** Rs. fünf Gegenstempel, ss 125,-



1053 Nasir al-Din Nusrat Shah ibn Hussain, 1518-1532 Tankah 1518-1532. 10,54 g. Beidseitig Schrift. Mitch.2777ff. **selten.** Rs. drei Gegenstempel, ss+ 145,-



1054 Ghiyath al-Din Mahmud Shah ibn Hussain, 1532-1537 Tankah 1532-1537. 10,36 g. Beidseitig Schrift. Mitch.2788ff. **selten.** Vs. zwei Gegenstempel, ss+ 165,-

MÜNZEN DES MITTELALTERS

AUGSBURG, BISTUM

1055 Hartmann II. von Dillingen, 1250-1286 Brakteat, Augsburg. Büste des Bischofs zwischen zwei Krummstäben, darüber bekrönter Dreibogen mit zwei Türmen. Slg. Bonhoff 1913vgl. attraktives Exemplar mit schöner Tönung, vz 180,-

1056 Brakteat, Augsburg. Büste des Bischofs zwischen zwei halbmondförmigen Bögen. Slg. Bonhoff 1917. attraktives Exemplar mit schöner Tönung, f.vz 140,-



1057 Brakteat, Augsburg. Büste des Bischofs zwischen zwei Krummstäben, darüber bekrönter Dreibogen mit zwei Türmen. Slg. Bonhoff 1913vgl. ss-vz 120,-

BAYERN, HERZOGTUM

1058 Rudolf I., der Stammer und Ludwig IV., der Bayer, 1294-1317 Pfennig 1294-1317, München. 0,74 g. Pantherähnliches Tier l., darüber die Buchstaben RL / Bayerisches Wappen. Witt.63. s+ 25,-
1059 Ernst I. und Wilhelm III., 1402-1435 Pfennig 1402-1435, München. 0,49 g. Mönchskopf l. / Gotische Initialen E und W. Witt.165. s-ss 65,-



BRANDENBURG, MARKGRAFSCHAFT

1060 Otto II., 1184-1205 Brakteat 1184-1205, unbest. Mzst. 0,55 g. Markgraf steht v.v. mit Schwert, Schild und Fahne, links Turm. Bahrf.77var. geplättet, ss 150,-

1061 Johann I., Otto III. und Otto IV., 1220-1308 Denar 2. Hälfte 13. Jh., unbest. Mzst. 0,60 g. Markgraf steht v.v. mit einem Helm in jeder Hand, darunter zu beiden Seiten jeweils eine Rosette / Adler v.v. mit Schild auf der Brust, Schild ist mit einem Helm dekoriert. Bahrf.569. wie üblich schwach ausgeprägt, f.ss 80,-

1062 Denar 2. Hälfte 13. Jh., unbest. Mzst. 0,73 g. Markgraf thront v.v. auf Bogen mit einem Turm in jeder Hand / Drei Helme und drei Lilien sich abwechselnd. Rs. handschriftliche Bahrfeldt-Nr. Bahrf.563. wie üblich schwach ausgeprägt, s-ss 70,-



1063 Denar 2. Hälfte 13. Jh., unbest. Mzst. 0,51 g. Geflügelter Markgraf steht v.v. / Blätter in Dreipass. Bahrf.557. wie üblich schwach ausgeprägt, Tönung, s-ss 60,-

1064 Denar 2. Hälfte 13. Jh., unbest. Mzst. 0,72 g. Markgraf steht v.v. mit einem Kreuz in jeder Hand, darunter jeweils ein Kreuz / Zwei Vögel stehen einander gegenüber, dazwischen Lilie. Bahrf.576. wie üblich schwach ausgeprägt, s-ss 65,-

1065 Denar 2. Hälfte 13. Jh., unbest. Mzst. 0,69 g. Markgraf thront v.v. mit einem Schwert in jeder Hand / Doppeladler v.v. Bahrf.365. wie üblich schwach ausgeprägt, Schrötlingsriss, Tönung, s-ss 60,-



1066 Otto IV., 1266-1308 Denar 1266-1308, unbest. Mzst. 0,60 g. Vierblatt, darum Legende / Adlerschild über Klee. Bahrf.192a. knapper Schrötling, Tönung, ss 95,-

1067 Zeit der letzten Askanier, 1319-1323 Denar 1319-1323, Stendal. 0,68 g. Markgraf steht v.v. mit einem Schwert (?) in jeder Hand / Zwillingsfadenzweige mit jeweils einer Lilie in den Winkeln. Überprägt auf älteren Denar. Bahrf.584. wie üblich schwach ausgeprägt, s-ss 65,-

1068 Friedrich II., 1440-1470 Hohlpfennig. Adler. Bahrf.6n. ss 40,-



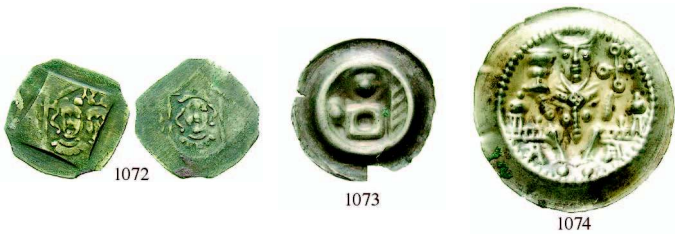
BRAUNSCHWEIG, STADT

1069 Brakteat 14. Jh. Löwe l., Kugeln und Ringel. Denicke 343; Bonh.424vgl. ss 90,-

1070 Hälbling 1296-1498. 0,49 g. Löwe l. Hannover 1002. **außergewöhnlicher Stil.** vz 275,-

DORTMUND, KÖNIGLICHE MÜNZSTÄTTE

1071 Rudolph I. von Habsburg, 1273-1291 Denar o.J. Thronender Kaiser mit Lilienzepel und Reichsapfel RVDOL - IMPER / TREM - ONIA - CIVI, Brustbild des Hl. Reinhold im Dreieck. Meyer 30b; Bonhoff 1623. **selten.** ss 600,-



ERLANGEN. REICHSMÜNZSTÄTTE

1072 **Wenzel IV., 1378 - 1419** Pfennig 1378-1400, Erlangen. 0,47 g. Gekrönte Büste über Mauer zwischen Buchstaben / Gekrönte Büste unter Giebel. Steinh.119var. Tönung, f.ss 60,-

HALBERSTADT, BISTUM

1073 Brakteat. Sargpfennig. Büste des Hl. Stephan zwischen Stein und Palmzweig. Berger 1371. ss 95,-

HILDESHEIM, BISTUM

1074 **Konrad II., 1221-1246** Brakteat, Alfeld. Bischof sitzt mit Kreuz und Kelch auf Zinnenmauer mit Kuppelturm, beidseits A-A. Fd.Hildh.3; Bonhof 265. Prachtexemplar, vz 250,-



1075 Brakteat. Bischof mit zwei Lilien sitzt zwischen zwei Kuppeltürmen. Fd.Hildh.14; Bonh.232. f.vz 170,-

1076 **Heinrich I., 1247-1257** Brakteat. Brustbild des Bischofs mit zwei Kreuzfahnen vor dreitürmigem Bogen. Fd.Hildh.7; Bonh.244. vz 240,-

1077 Brakteat. 0,59 g. Brustbild des Bischofs mit zwei Kreuzfahnen vor dreitürmigem Bogen. Fd.Hildh.7; Bonh.244. vz 200,-



1078 Brakteat. Bischof mit zwei Kreuzen auf Mauerleiste zwischen zwei Kuppeltürmen. Fd.Hildh.15; Bonh.242. vz 190,-

1079 Brakteat. Bischof mit zwei Kreuzen auf Mauerleiste zwischen zwei Kuppeltürmen. Fd.Hildh.15; Bonh.242. vz 180,-

KÖLN, BISTUM

1080 **Philipp von Heinsberg, 1167-1191** Denar 1181-1190. Bischof von vorn mit Krummstab und Fahne / Dreitürmiges Gebäude. Häv.550. ss 80,-



1081 Denar 1190-1191, Köln. Sitzender Erzbischof Philipp von Heinsberg hält Krummstab und Fahne / SANCTA COLONIA Kirchengebäude. Häv.573. ss 100,-

1082 Denar 1190-1191, Köln. Sitzender Erzbischof Philipp von Heinsberg hält Krummstab und Fahne / SANCTA COLONIA Kirchengebäude. Häv.573. ss 70,-

KONSTANZ, BISTUM

1083 **Heinrich II. von Klingenberg, 1293-1306** Brakteat. Bischofsbüste mit Mitra zwischen Halbmond und Rosette. Berger 2497. ss+ 90,-



LINDAU, STADT, REICHSMÜNZSTÄTTE

1084 **Anonym, um 1190** Brakteat. Lindenbaum mit dreiteiliger Wurzel, sieben Blättern und sechzehn Blüten. Berger 2519. schöne Patina, vz 150,-

LÜNEBURG, STADT

1085 Brakteat 14. Jh. Löwe l. Bonh.122. ss 40,-

MAGDEBURG, BISTUM

1086 **Wichmann von Seeburg, 1152-1192** Brakteat. 0,94 g. Der heilige Moritz sitzt von vorn mit Kreuz und Lilienzepter auf Zinnenmauer, auf den Knien ein quer liegendes Schwert. Berger 1498. kl.Schrötlingsriß,Schrötlingausbruch, f.vz 850,-

1087 **Wilbrand von Käfernburg, 1235-1254** Brakteat. 0,70 g. +WILLEBRAND EPISCOPV Hüftbild des Erzbischofs mit Krummstab und Kreuzstab. Berger 1642; Bonhoff 753. kl. Schrötlingausbruch, vz 185,-



1088 Brakteat. Bischof steht mit Krummstab und Fahne zwischen zwei Kreuztürmen. Fd.Hildh.60. ss-vz 180,-

1089 Brakteat. Bischof steht mit Krummstab und Fahne zwischen zwei Kreuztürmen. Fd.Hildh.60. ss-vz 170,-

MÜNSTER, BISTUM

1090 **Eberhard von Diest, 1275-1301** Denar. Bischof mit Buch und erhobener Rechten / Büste des St. Paulus von vorn. Grote 38a. ss 45,-



1091 **Ludwig II. von Hessen, 1310-1357** Pfennig 1310-1357, Münster. 0,94 g. Bischof thront v.v. mit Mitra, segnender Rechten und Buch / Büste des Hl. Paulus v. v. mit Nimbus und Schwert. Ilisch XVI.25. Tönung. übliche Prägeschwäche, f.ss 65,-

1092 Pfennig 1310-1357, Münster. 1,15 g. Bischof thront v.v. mit Mitra, segnender Rechten, Buch und Schild auf der Brust / Büste des Hl. Paulus v. v. mit Nimbus. Ilisch XVI.5. übliche Prägeschwäche. Tönung, f.ss 85,-



REGENSBURG, BISTUM

1093 **Albert I. von Pitengau, 1246-1260** Pfennig 1246-1260, Regensburg. Bischofsbüste mit zum Segnen erhobener Rechten und Krummstab / St. Petrus mit Schlüssel und Fisch. Bonh.1962. ss 40,-

1094 Pfennig 1246-1260, Regensburg. Bischofsbüste mit zum Segnen erhobener Rechten und Krummstab / St. Petrus mit Schlüssel und Fisch. Bonh.1962. ss/f.ss 40,-



REGENSBURG, STADT, HERZOGL. MÜNZSTÄTTE

1095 **Otto II., 1231-1253** Pfennig 1231-1253. Herzogsbüste mit Schwert und Lilienzepter / St. Petrus mit Schlüssel und Fisch. Emmerig 233. ss/f.ss 60,-

1096 Pfennig 1231-1253. 0,95 g. Herzogsbüste mit Schwert und Lilienzepter / St. Petrus mit Schlüssel und Fisch. Emmerig 233. f.ss 70,-



SACHSEN, MARKGRAFSAFT MEISSEN

1097 **Balthasar, 1369-1406** Groschen. Vierpaß / Löwe I. Krug 558. Patina, ss+ 180,-



1098

1098 **Friedrich I., der Streitbare, 1382-1428** Groschen 1405-1428, Freiberg. 2,36 g. Lilienkreuz im Vierpass, darüber Schild / Löwe I. im Schild, darum drei fünfblättrige Rosetten. Krug 658. s-ss 45,-



1099

1099 Groschen 1405-1428, Freiberg. 2,66 g. Lilienkreuz im Vierpass, darüber Schild / Löwe I. im Schild, darum drei fünfblättrige Rosetten. Krug 659. f.ss 60,-



1100

1100 **Friedrich I., Wilhelm II. und Friedrich von Thüringen, 1412-1425** Groschen 1412-1425, Freiberg. 2,59 g. Lilienkreuz im Vierpass, darüber Schild / Löwe I. im Schild. Krug 681ff. f.ss 50,-



1101

1101 Groschen 1412-1425, Freiberg. 2,48 g. Lilienkreuz im Vierpass, darüber Schild / Löwe I. im Schild. Krug 681ff. f.ss 55,-



1102

1102 **Friedrich II., 1428-1464** Groschen 1428-1444, Freiberg. 2,80 g. Lilienkreuz im Vierpass, darüber Schild / Löwe I. mit Schild. Krug 713. f.ss 55,-



1103

1103 **Friedrich II., Friedrich IV. und Sigismund, 1428-1436** Groschen 1428-1436, Freiberg. 2,56 g. Lilienkreuz im Vierpass, darüber Schild / Löwe I. mit Schild. Krug 991. f.ss 55,-



1104

1104 Groschen 1428-1436, Freiberg. 2,79 g. Lilienkreuz im Vierpass, darüber Schild / Löwe I. mit Schild. Krug 991. ss+ 80,-



1105

1106

SACHSEN, SÄCHSISCHER RAUM

1105 **Anonym** Pfennig nach 984. 1,27 g. Kreuz mit Legende, Otto III. erwähnend / Kirche, zu beiden Seiten jeweils ein Alpha, Legende Adelheid erwähnend. Dannenb.1167var. **seltene Variante.** übliche Prägeschwäche, s+ 210,-

Dannenberg führt unter 1167 a und b zwei Exemplare mit Alpha und Omega zu Seiten der Holzkirche auf. Die hier offerierte Variante ist ihm unbekannt.

1106 Pfennig nach 984. 1,78 g. Kreuz mit Legende, Otto III. erwähnend / Kirche mit Legende, Adelheid erwähnend. Dannenb.1167var. übliche Prägeschwäche, s+ 55,-

Sog. Otto-Adelheid-Pfennig.



1107

1108

SACHSEN, KURFÜRSTENTUM

1107 **Ernst, Albrecht und Wilhelm, 1465-1482** Spitzgroschen. Sächsisches Wappen / Landsberger Pfahlschild im Dreipaß. Krug 1. ss-vz 150,-

SCHONGAU, HERZOGLICH BAYERISCHE MÜNZSTÄTTE

1108 **Konradin, 1258-1268** Brakteat. Gekröntes Brustbild von vorn, umher Ranken. Berger 2681. **attraktives Exemplar mit schöner Tönung.** vz+ 450,-



1109

1110

SCHWÄBISCH-HALL, STADT

1109 Heller 13. Jh. 0,53 g. Hand / Kreuz mit Punkten. ss-vz 65,-
Sog. Händleinheller.

1110 Heller 13. Jh. 0,59 g. Hand / Kreuz mit Punkten. ss 45,-
Sog. Händleinheller.



1111

1112

1113

TRIER, BISTUM

1111 **Boemund, 1354-1362** 1/2 Schilling 1354-1362, Kochem. 1,19 g. Büste des Erzbischofs v.v. / Gekreuzte Schlüssel. Noss 49. f.ss 90,-

WERDEN UND HELMSTEDT, ABTEI

1112 **Johann VI. Stecke, 1438-1454** Hohlpfennig. Wappen im Wulstring. Grote 8. sehr selten, ss 240,-

WÜRZBURG, BISTUM

1113 **Andreas von Gundelfingen, 1303-1313** Denar 1303-1313. 0,49 g. Büste des Bischofs v.v. mit Mitra, Krummstab und Schwert / Turm zwischen Stern und Halbmond. Ehwald 4400f. dezentriert, s-ss 35,-